



Hållbarhetsrapport 2019 Finja Prefab AB



”

Vi ska minska vårt klimatavtryck på 3 år med 50 % och har redan kommit en bra bit på vägen.

”

Våra vindkraftverk ger oss
möjlighet att fortsätta växa
samtidigt som vi bidrar till
ett hållbart samhälle.



Innehåll

VD har ordet	4
Företag och strategi	5
Information om företaget.....	5
Våra intressenter	5
Vårt sätt att arbeta med hållbarhet	6
Klimat och miljö	7
Miljöaspekter.....	7
Transporter	7
Energianvändning.....	7
Användning av ändlig resurs (ballast och fossila bränslen)	7
Utsläpp av växthusgaser (främst via cementanvändning).....	8
Avfall	8
Investeringar	8
Digitalisering	8
Livscykelperspektiv.....	8
Våra leverantörer	10
Cirkulär ekonomi	10
Ansvar i samhället	11
Respekt för mänskliga rättigheter	11
Motverkande av korruption	11
Finjas uppförandekod	11
Sponsring där den gör mest nytta	12
Medarbetare och säkerhet	13
Trygg och säker arbetsmiljö är högsta prioritet	13
Medarbetarna är Finja Prefabs viktigaste resurs	14
Kompetensutveckling	14
Nolltolerans mot diskriminering och trakasserier	15

VD har ordet

Vi har haft fortsatt högt tryck på alla våra marknader under 2019 och varit framgångsrika både inom våra projekt och inom hållbarhetsområdet. Vi är stolta över att vi som första stomentreprenör kan erbjuda klimatpositiva betongstommar.

Vi har en tydlig färdplan för att visa att våra stommar är ett klimatsmart val. Vi ska minska vårt koldioxidavtryck med 50% på 3 år och har redan kommit en bra bit på väg under 2019. Vi har bland annat kraftigt reducerat våra koldioxidutsläpp från armering och bindemedel.

Omvärldens fokus på hållbarhet och klimatpåverkan ökar och för oss är det naturligt att visa att vi arbetar intensivt på att minska vår miljöpåverkan.

Vi är stolta över våra satsningar som värnar om en hållbar framtid. Det ska bli spännande att följa utvecklingen under 2020.

”Vi är stolta över att vi som första stomentreprenör kan erbjuda klimatpositiva betongstommar.”



Kaj Grönvall
VD Finja Prefab AB

” Omvärldens fokus på hållbarhet och klimatpåverkan ökar och för oss är det naturligt att visa att vi arbetar intensivt på att minska vår miljöpåverkan.

Företag och strategi

Information om företaget

Finja är ett svenskt familjeföretag vars resa startade med ett förvärvat grustag 1957. Addera en stor portion kunskap, engagemang och mod och du har dagens företag, ett av landets främsta inom betongbranschen.

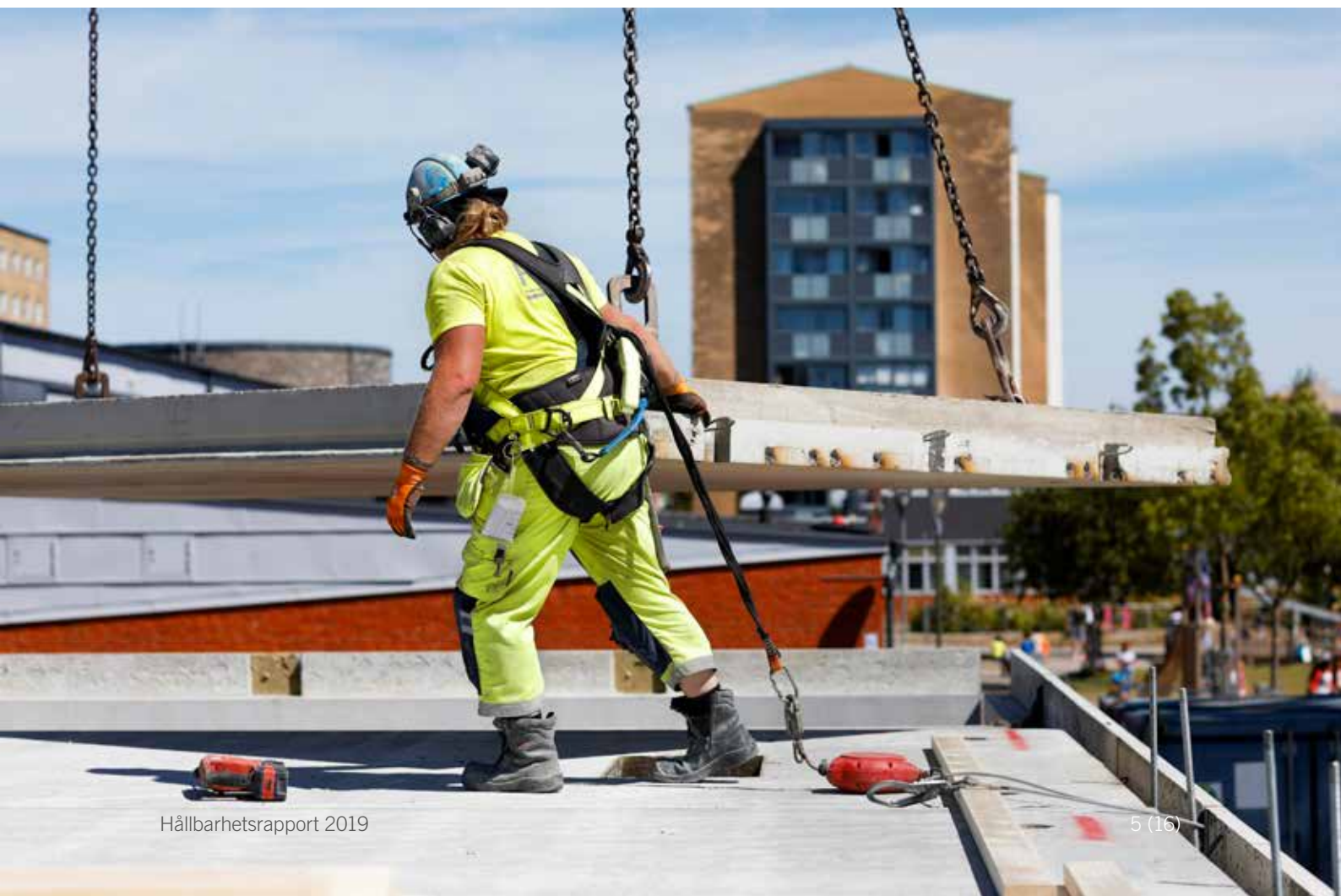
Finja Prefab AB är en del av Finja och en av marknadens främsta aktörer inom prefabricerad betong och kompletta stommentreprenader. Vi bygger och utvecklar framtidens flerfamiljsbostäder, kontor, offentliga byggnader samt industri- och lantbruksbyggnader med våra olika stomkoncept. Vi är en rikstäckande aktör vilket innebär att all vår tillverkning är närproducerad, samt att vi är tillgängliga med ett starkt engagemang på den regionala marknaden.

Betong är ett material med lång livslängd. När vi tar fram våra produkter behöver det ske med tanke på framtiden. I ett redan beständigt material bygger vi in värderingar som ska räcka länge. Finja arbetar för långsiktiga och värdeskapande relationer med våra kunder, leverantörer, medarbetare och samhället i stort.

Finja Prefab har ca 550 anställda och bedriver produktion på sju olika orter i Sverige.

Våra intressenter

I vårt hållbarhetsarbete är det viktigt för Finja att ha en bra och öppen dialog med olika intressenter i omvärlden, allt ifrån myndigheter till kunder, grannar och olika branschorganisationer. De krav och önskemål som fångas upp i dessa kontakter används i vårt interna förbättringsarbete och dokumenteras i en intressentlista.



Vårt sätt att arbeta med hållbarhet

Inom Finja har vi ett långsiktigt hållbarhetsarbete som omfattar miljömässiga, sociala och ekonomiska aspekter. Vi följer ILO:s kärnkonventioner och FN:s Global Compact. Vi stödjer oss på Agenda 2030 och ett urval av de 17 Globala målen för hållbar utveckling (Sustainable Development Goals, SDG) när vi tar fram våra interna hållbarhetsmål.

Som en del av Finja, har Finja Prefab hållbarhet högt på agendan. Hållbarhet är en av sex huvudstrategier för Finja Prefab. Varje år går ledningsgrupp och styrelse igenom strategierna, handlingsplanen stäms av och aktiviteter och mål uppdateras. En av de viktigaste strategiska aktiviteterna för hållbarhet är att skapa en fossilfri egen tillverkning.

Vi är med i färdplanen för en fossilfri verksamhet inom Bygg- och anläggningsbranschen och tar aktivt ansvar för resan mot en klimatneutral bransch med målet att få en klimatneutral sektor 2045.

Klimatpositiva betongstommar

Vi har utvecklat en färdplan för att kunna erbjuda våra kunder klimatpositiva betongstommar. Vi ska minska vårt koldioxidavtryck med 50% på 3 år. Vi följer den oberoende standarden för klimatneutralitet – ISO 14021, vilket innebär att vi kompenserar CO₂e till 100%.

Vi klimatkompenserar genom ett biogasprojekt som är certifierat enligt FN:s CDM (Clean Development Mechanism). För att kunna erbjuda klimatpositiva stommar kompenserar vi ytterligare 15% CO₂e. Projektet bidrar till flera av FN:s globala mål för hållbar utveckling.

Vårt klimatmål
50% **3 år**
 minskat CO₂-avtryck på

Närproducerat

Finja Prefabs fabriker ligger nära de stora marknaderna i Sverige. Genom att producera lokalt kan vi minska miljöpåverkan från transporter. Vi prioriterar leverantörer i vårt närområde.

2015 investerade Finja i grön el och byggde två vindkraftverk, placerade på Rödsthöjden utanför Sollefteå. Vindkraftverken genererar tillsammans nästan 20 GWh förnybar energi. Detta är dubbelt så mycket som våra bolag för närvarande använder.



FN:s mål för hållbar utveckling

Klimat och miljö

Miljöaspekter

Vi vill bidra till en hållbar utveckling i vårt dagliga arbete och tillverka produkter med låg miljöpåverkan under sin livscykel. Vi är certifierade enligt ISO 14001. Vi arbetar kontinuerligt med att minimera de negativa miljöeffekterna av vår verksamhet, våra produkter och tjänster genom en proaktiv strategi och ansvarsfull hantering av våra miljöaspekter. Vi eftersträvar att undvika material och metoder som kan utgöra en miljörisk när bättre alternativ finns.

Nedan följer ett antal betydande miljöaspekter som vi arbetar med för att minska påverkan:

Transporter

Vi ska minska transporter genom tillverkning nära kund, öka fyllnadsgrad vid transport, miljökrav på våra transportörer (som miljöklass på bilar, typ av bränsle, säkerhetsregler, utsläppstatistik), prioritera leverantörer med korta leveranser. God transportplanering gör att vi kan minska antalet leveranser och ändå leverera i tid till kund.

Energianvändning

Finja äger två vindkraftverk som genererar ungefär dubbelt så mycket elenergi som våra bolag för närvarande använder. I Katrineholm sker uppvärmningen av de nya hallarna med fjärrvärme. I Hässleholm har vi ersatt olja för uppvärmning och i våra processer med ett mer energieffektivt och miljövänligt alternativ.

Användning av ändlig resurs (ballast och fossila bränslen)

Tre fabriker är idag helt fria från fossila bränslen för uppvärmning. Vid fem fabriker använder vi biodiesel för att driva truckar och fordon.

Vi arbetar succesivt med att använda enbart krossballast i betongen. Detta innebär att naturgruset kan sparas till de ändamål där krossballasten inte kan användas. Totalt utgörs drygt 65% av den ballast som idag används vid våra anläggningar av bergkross och andelen kommer att öka under kommande år.



Utsläpp av växthusgaser (främst via cementanvändning)

Vi arbetar kontinuerligt med att optimera typ och mängd av bindemedel i våra produkter och därmed minska utsläppen av CO₂. Under 2019 har vi tagit flera steg i detta arbete.

Avfall

Vi genererar ytterst lite restavfall. I princip allt återvinns på ett säkert och miljöanpassat sätt. Överbliven betong används i första hand till andra produkter. Processvattnet som används för tvättning av utrustning återvinns i hög grad. Armeringsspill (används till viss del i vår egen tillverkning), wellpapp och trä lämnas till återvinning. Vår avfallsmotagare beräknar hur stor miljövinst (kg CO₂) som det material vi lämnar för återvinning genererar och denna har ökat under året. (ex gjordes på en av våra anläggningar en miljövinst på drygt 600 ton CO₂ under 2019)

Investeringar

Hållbarhetaspekten är viktig i investeringsarbetet. Det kan handla om maskiner som är uttjänta som ersätts med nya som har bättre energiprestanda och minskar spill, men som dessutom förbättrar ergonomin för personalen och förhöjer effektiviteten. Under året har vi bland annat investerat i traverser, truckar, verkstadsmaskiner och maskiner för armeringstillverkning, där äldre utrustning ersatts med modern uppdaterad teknik.

Digitalisering

Under 2019 har vi fortsatt vår digitaliseringsresa, som har som mål att förenkla för våra kunder och effektivisera den egna verksamheten. Vi har tagit flera steg mot det senaste inom produktionsutrustning.

Vi har också investerat i ett nytt ledningssystem. På webbplatsen har vi uppdaterat strukturen och paketeringen av vårt erbjudande, vilket medfört tydligare budskap.

Under året har vi också satsat på sociala medier och nya kanaler.



Livscykelperspektiv

Finja Prefab är certifierade enligt den uppdaterade standarden ISO 14001:2015 som ställer tydliga krav bl.a. på hur vi arbetar med produktens hela livscykel. Vi har tagit fram EPD:er (Environmental Product Declaration) för våra produkter. Dessa visar produkternas klimatpåverkan ur ett livscykelperspektiv. Med hjälp av EPD:erna har vi fått verktyg för att bättre förstå hur vi påverkar klimatet ur ett livscykelperspektiv och därmed bättre förutsättningar för att göra rätt insatser.

Detta använder vi i vår plan för att halvera vårt CO₂ utsläpp. Förbättringarna som vi har gjort under 2019 avseende armering, bindemedel och avfall kommer att medföra att våra uppdaterade EPD:er visar ett minskat CO₂-avtryck på omkring 25%. Våra klimatpositiva stommar får därmed en lägre klimatpåverkan. EPD:erna är till hjälp för våra kunder när de vill bygga hållbara byggnader t.ex. genom att certifiera enligt Miljöbyggnad 3.0.

Betong är ett beständigt material med lång livslängd. En byggnad i betong byggs vanligen med livslängdsklass 100 år. Under sin livstid tar det färdiga betongelementet upp koldioxid från atmosfären. Ungefär en femtedel av den koldioxid som frigörs vid cementtillverkningen kan återgå till betongen. Behovet av underhåll är litet för en betongbyggnad, jämfört med exempelvis trä. Den långa livslängden och det minimala behovet av underhåll måste beaktas när klimatpåverkan från en byggnad beräknas.

För att hålla klimatpåverkan på en så låg nivå som möjligt är det viktigt att planera för detta tidigt i projekteringen. Genom att göra smarta tekniska val gällande byggnadens utformning och optimering av betongkvalitet kan köldbryggor undvikas och cementmängden minskas. Vi arbetar gärna tillsammans med våra kunder tidigt i projekteringen för att hitta bästa möjliga lösning.

”

Vi arbetar kontinuerligt med att optimera typ och mängd av bindemedel i våra produkter och därmed minska utsläppen av CO₂.





Våra leverantörer

Vi väljer våra leverantörer med omsorg och med tanke på ett långt och hållbart samarbete.

Vi förväntar oss att våra leverantörer fokuserar på sitt hållbarhetsarbete och arbetar med miljöförbättringar på ett strukturerat sätt. Detta ingår i vår utvärdering när vi väljer leverantörer och samarbetspartners. Vi prioriterar leverantörer som är ISO 14001 certifierade. Leverantören ska följa gällande arbetsmiljölagstiftning och säkerställa att arbetet utförs på ett säkert sätt.

Finja Prefabs leverantörer skall följa FN:s Global Compact, artikel 1 och 2 om mänskliga rättigheter, arbeta systematiskt med arbetsmiljö och följa gällande kollektivavtal eller andra nationella regler för att säkerställa rättvisa arbetsvillkor. Vi förväntar oss att de leverantörer vi arbetar med lever upp till samma värderingar som vi.

I våra avtal med leverantörer ingår avtalsbilagor som beskriver kravbilderna gällande miljö, hållbarhetsarbete och säkerhet vid leverans till våra fabriker.

” Vår resa mot cirkulär ekonomi började genom investering i två vindkraftverk som har stor positiv miljöpåverkan (grön el).

Leverantören ska följa gällande arbetsmiljölagstiftning och säkerställa att arbetet utförs på ett säkert sätt.

Cirkulär ekonomi

Cirkulär ekonomi (CE) är ett område som vi tycker är viktigt för ett hållbart samhälle. Cirkulär ekonomi används för att angripa de globala resursutmaningarna. Det är ett ekonomiskt system där resursflödena utformas enligt cirkulära principer, som i naturens kretslopp. Motsatsen är linjär ekonomi där naturresurser utvinns, förädlas till produkter som efter en kort tids användning övergår till avfall.

Vår resa mot cirkulär ekonomi började genom investering i två vindkraftverk som har stor positiv miljöpåverkan (grön el).

Nedan följer några exempel på hur vi arbetar med cirkulär ekonomi.

- Vi återanvänder spill och restmaterial direkt i våra processer, till exempel armeringsspill och processvatten. Vi använder även spillmaterial från helt andra industrier i våra processer.
- Restbetong gjuts till produkter som kan användas internt eller säljas.
- Ett av våra fokusområden är att optimera cementmängden i våra produkter och använda miljömässigt bättre alternativ t.ex. flygaska eller slagg.
- All uttjänt IT-utrustning ingår i ett kretslopp där vi förlänger livslängden genom att återtillverka eller rekonditionera. Under 2019 sparade vi 165 000 kg avfall och 9 599 kg CO₂ genom återtag, återvinning och återproducering av telefoner och datorer.

Ansvar i samhället

Respekt för mänskliga rättigheter Vi arbetar efter FN:s barnkonvention och konventionen om mänskliga rättigheter som har fokus på jämställdhet och mångfald och som bl.a. innebär rättvisa arbetsförhållanden, föreningsfrihet och rätten att förhandla kollektivt. Finja följer, via information hos regeringskansliet, de internationella sanktioner som utfärdats av FN och EU. Vi följer även riktlinjerna i FN:s Global Compact och ILO:s kärnkonventioner.

Finja är medlemmar i Svenskt Näringsliv, Byggnadsämnesförbundet och Byggföretagen. Vi har därmed centrala kollektivavtal med IF Metall, Byggnads samt Unionen, Ledarna och Sveriges Ingenjörer som reglerar våra anställdas villkor, rättigheter och skyldigheter och på ett flertal fabriker har medarbetarna organiserade lokala fackklubbar.

Motverkande av korruption

Finja tolererar inte mutor eller korruption och skall inte erbjuda kunder, potentiella kunder, myndigheter eller andra intressenter någon form av ersättning eller belöning som strider mot lagar eller god affärs- sed. Mindre gåvor kan dock ibland vara en del av affärskulturen. Normgivande är IMM:s näringslivskod. Det betyder att vi inte får ge eller ta emot personliga gåvor eller tjänster till ett värde som överstiger en fastställd nivå, eller delta i kostnadsfria aktiviteter som ligger utanför normal affärsverksamhet. Vi tar inte heller emot eller ger någon form av löften som är förknippade med mottagande av gåvor.

Som medarbetare måste vi upplysa vår närmaste chef om personliga intressekonflikter. En intressekonflikt föreligger när någons privata intressen kolliderar, eller skulle kunna kollidera, med Finjas intressen. Vi ingår inga avtal eller medverkar i aktiviteter som begränsar konkurrensen. Som exempel tillåter vi inte någon form av konkurrensbegränsande beteende såsom prissamverkan, kartellbildning eller missbruk av marknadsdominans.

Finjas uppförandekod

Attityder, kultur och värderingar är svåra att styra genom formella krav. På Finja är vi angelägna om att berätta vad vi står för, så att medarbetare och kunder skall veta hur vi ser på arbetsmiljö, affäretik, arbetsvillkor, hållbarhet och socialt engagemang. Finjas uppförandekod innehåller riktlinjer för det ansvar och skyldigheter alla Finjas medarbetare och leverantörer har bland annat avseende hälsa, säkerhet, arbetsvillkor, affärsprinciper, miljö, hållbarhet och socialt engagemang.

Finja arbetar för långsiktiga och värdeskapande relationer med våra kunder, leverantörer, medarbetare och samhället i stort. Vi arbetar efter Byggföretagen uppförandekod som bl.a. innebär krav på sund konkurrens och korrekt redovisning samt FN:s barnkonvention och konventionen om mänskliga rättigheter som har fokus på jämställdhet och mångfald och bl.a. innebär rättvisa arbetsförhållanden och föreningsfrihet.

Sponsring där den gör mest nytta

Finja engagerar sig och stödjer aktivt gymnasie-, yrkes- och högskolor som jobbar i vår verksamhets närområde samt inriktar sig på våra och branschens behov. Detta kan ske genom praktikplatser, exjobb eller att vi utbildar/informerar om vår verksamhet eller branschen.

Att friska medarbetare mår bättre och presterar bättre är vår fasta övertygelse och därför uppmunt- rar vi alla aktiviteter som främjar personalens hälsa. Vi sponsrar därför klubbar, föreningar och organisa- tioner inom bland annat idrott, kultur och samhälle där våra egna medarbetare är engagerade som ledare eller medlemmar. Vi satsar på aktiviteter som vi tror på och kan stå för. Sponsring är en del av vår totala kommunikation och marknadsföring och ska återspegla våra värderingar och vårt varumärke.

Finja Prefab är en mångfaldspartner i stiftelsen Botildenberg. Samarbetet syftar bland annat till att få nyanlända och utrikesfödda i arbete. Deltagare får först arbetsplatsförberedelse och därefter praktik på företag. Samtidigt arbetar projektet med att utbilda deltagarföretagen i social hållbarhet och mångfald. Samarbetet har lett till att flera deltagare fått anställ- ning på Finja Prefab.



Finja Prefab är en mång- faldspartner i stiftelsen Botildenberg. Samarbetet syftar bland annat till att få nyanlända och utrikes- födda i arbete.

I 10-års tid har Finja haft ett samarbete med Hand- in-hand som jobbar för att utrota fattigdom genom att utbilda kvinnor och ge dem mikrolån så att de kan starta företag, skapa nya jobb eller vidareutveckla redan befintliga verksamheter. Genom att vara givare till Hand in Hand önskar vi på Finja att bidra till en hållbar miljö och en hållbar samhällsutveckling.



Medarbetare och säkerhet

Finja Prefab vill vara en ansvarstagande och attraktiv arbetsgivare. Vi arbetar systematiskt för en bra och säker arbetsmiljö och för likabehandling, jämställdhet och mångfald.

För Finja Prefab är omsorg om människan en central del av att jobba hållbart. Det omfattar allt ifrån externa frågor såsom lokala samhällsprojekt för att stärka unga, till ett internt perspektiv med de egna medarbetarnas välbefinnande och utveckling i fokus. Arbetet med att bidra till hållbara villkor för människan tar sin början i vår egen verksamhet.

Trygg och säker arbetsmiljö är högsta prioritet

Våra medarbetare är det viktigaste vi har och deras välbefinnande på arbetsplatsen är vårt ansvar som arbetsgivare. Finja Prefabs arbetsmiljöarbete har därför högsta prioritet. Säkerhet går alltid först! Ingen ska behöva bli sjuk eller skadad på grund av sitt arbete.

Arbetsmiljöutbildningar genomförs kontinuerligt i alla verksamheter. Med informationsinsatser stärker vi en kultur där säkerhet är avgörande.

Vår arbetsplats är trygg och säker. Genom ett systematiskt arbetsmiljöarbete som inkluderar riskhantering och förebyggande åtgärder tillsammans med kunskapsåterföring, fortsätter vi sträva mot en nollvision gällande olyckor på Finja Prefabs arbetsplatser.

De som vistas på Finjas arbetsplatser; medarbetare, inhyrd personal, underentreprenörer och besökare, skall alla följa Finjas ordnings- och skyddsregler. Detta innebär bl.a. att använda den skyddsutrustning och följa de rutiner som gäller för respektive situation. Alla medarbetare har rättighet och skyldighet att stoppa arbetet om olycksrisk föreligger. Självklart är det inte tillåtet att vara påverkad av alkohol eller droger på våra arbetsplatser.

Finja Prefab genomför årligen en säkerhetsdag för samtliga medarbetare, då det diskuteras olika fokusområden på arbetsplatsen. Denna genomförs i samband med att Byggföretagen har motsvarande aktivitet. Vi vill fånga upp såväl utmaningar i arbetet



som goda idéer kring lösningar för att på ett enkelt sätt ge en bättre arbetsmiljö. Det ska vara lätt att göra rätt på Finja Prefabs arbetsplatser.

Under 2019 har vi fokuserat på att genomföra riskbedömningar och förebyggande åtgärder mot identifierade risker. Detta har bland annat medfört en översyn av vårt arbetssätt och säkerhetsinstruktioner.

Vi fortsätter arbetet mot vår nollvision för arbetsplatsolyckor bl.a. genom riskobservationer, förebyggande arbete, återkommande uppföljning av vårt systematiskt arbetsmiljöarbete (SAM). Under 2019 har vi påbörjat arbetet med att utveckla vår säkerhetskultur. Det goda ledarskapet tillsammans med individens ansvar för den egna och kollegornas arbetsmiljö är en förutsättning för ett gott säkerhetsarbete. För att se till att våra medarbetare utsätts för så lite olycksrisker som möjligt investerar vi kontinuerligt i nya system, moderna maskiner och kompetensutveckling.

Medarbetarna är Finja Prefabs viktigaste resurs

Våra medarbetare är Finjas viktigaste resurs och ett av våra högst prioriterade strategiska områden. HR/ Personalfrågor har en central roll i företagets ledning och medarbetarna är själva förutsättningen för att vi år efter år uppnår våra strategiska målsättningar.

Genom medvetna satsningar på involvering, kompetensutveckling, ständiga förbättringar och en öppen kommunikation vill vi bibehålla ett stort engagemang bland alla våra medarbetare. På detta sätt tar de väl hand om våra kunder och leveranser vilket skapar goda och hållbara affärer, vilket i sin tur skapar bra resultat och därmed möjlighet för hållbara och långsiktiga investeringar.

Grunden för vår företagskultur är våra värderingar: kunden i fokus, bibehåll det lilla och snabba företagets fördelar, engagemang, kostnadsmedvetenhet, kreativitet och fokusering. Detta i kombination med våra ledord – Vi vill, vi kan och vi vågar - ska göra att det är lätt att följa linjen i Finjas arbete vilket vi tror är vägen till engagerade arbetsplatser och medarbetare.

Kompetensutveckling

Finja Prefab arbetar aktivt med kompetensutveckling av våra medarbetare. Det sker genom insatser direkt på arbetsplatsen, interna utbildningspass eller extern utbildning. Kompetensutveckling sker individuellt, i teamet eller inom den funktion man arbetar inom.



Under 2019 har vi fokuserat utbildningsinsatser inom arbetsmiljöområdet och bland annat har samtliga chefer inom produktion och montage slutfört en extern arbetsmiljöutbildning.

Vi har lyckats väl med att både tillföra och behålla kompetens under senaste årens starka tillväxt. Det har skett genom både rekrytering och intern karriärutveckling.

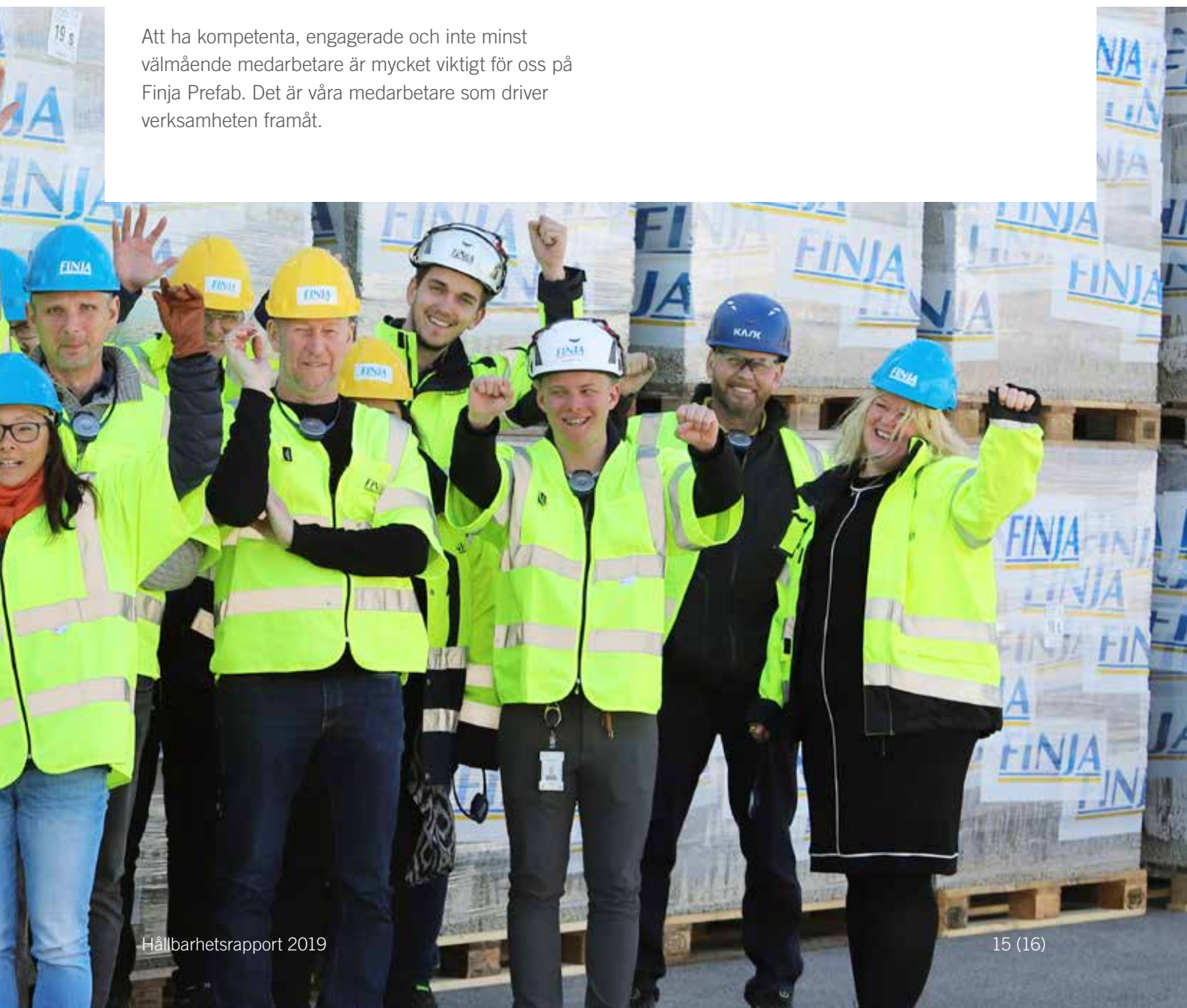
En gedigen introduktion av nya medarbetare säkerställer en bra start på Finja. Det sker både lokalt på arbetsplatsen och återkommande i HR-avdelningens regi. Varje medarbetare ska dessutom ha löpande uppföljning samt årligt medarbetarsamtal med sin närmaste chef. Dessa verktyg är viktiga för att dels fånga status i arbetsmiljön, belastning, trivsel samt den enskildes vidare utveckling.

Att ha kompetenta, engagerade och inte minst välmående medarbetare är mycket viktigt för oss på Finja Prefab. Det är våra medarbetare som driver verksamheten framåt.

Nolltolerans mot diskriminering och trakasserier

Finja Prefab har nolltolerans mot alla former av diskriminering och trakasserier. Vi ska vara ett företag där medarbetarna trivs och utvecklas på jobbet. Det utesluter alla former av diskriminering, trakasserier eller annan negativ särbehandling på grund av kön, könsöverskridande identitet eller uttryck, etnisk tillhörighet, religion eller annan trosuppfattning, funktionshinder, sexuell läggning eller ålder.

På Finja Prefab ska arbetets art, prestation och kompetens styra den individuella lönen, oberoende av kön, ålder och etnisk bakgrund. I enlighet med svensk lagstiftning genomförs årligen en lönekartläggning med tillhörande analys av kvinnors och mäns löner.





FINJA